

Liebe Mitbürgerinnen und Mitbürger!

- **Covid-19: Weitere Öffnungsschritte ab 10.06.2021 laut Info von Bund und Land Burgenland:**
- Überall dort, wo 2m Abstand gegolten hat, gilt ab 10.06.2021 ein 1m Abstand.
- Maskenpflicht im Freien wird weitgehend beseitigt (außer Mitarbeiter im Gastgewerbe).
- Ab 10.06.2021 gilt eine 10m² Abstandsregel (statt bisher 20m²).
- Sperrstunde: 24.00 Uhr. Z.B.: Gastronomie, Kulturbereiche, Freizeiteinrichtungen.
- Reisebusse, Ausflugschiffe: Maskenpflicht in geschlossenen Räumen, 3G-Nachweispflicht, keine Abstandsregel.
- Gastronomie: In geschlossenen Räumen: Besuchergruppen von acht Personen + minderjährige Kinder. Im Freien: Besuchergruppen von 16 Personen + minderjährige Kinder.
- Zusammenkünfte: In geschlossenen Räumen: 8 Personen + minderjährige Kinder. Im Freien: 16 Personen + minderjährige Kinder. Zusammenkünfte ohne zugewiesene und gekennzeichnete Sitzplätze sind nur bis 50 Personen erlaubt. Zusammenkünfte ab 18 Personen sind 1 Woche davor anzuzeigen (BH!). 3G-Nachweis und 1m Abstand sind erforderlich. Speisen und Getränke sind nur im Freien zulässig!
- Probenaktivitäten von Vereinen können unter Beachtung der für sie geltenden Covid-19 Regeln wieder aufgenommen werden.

- Bei Zusammenkünften bis zu 8 Personen gilt keine Abstands- und Maskenpflicht – egal ob im Freien oder in geschlossenen Räumen.
- Bei Sport an öffentlichen Orten bedarf es für die Aktiven keiner Bewilligungspflicht.
- **Handel & Dienstleistungen:**
Geschäfte: Kein 3-G-Nachweis erforderlich, **pro KundIn** muss eine **Fläche von 10m²** zur Verfügung stehen. Für **körpernahe Dienstleistungen** ist ein **3-G-Nachweis** erforderlich, dafür sind **pro KundIn** nur **10m²** nötig.
- **Hotellerie & Beherbergung:**
Es gilt die **3-G-Regel** beim **Betreten** und **Einchecken**.
- **Kultur:**
Für Museen gelten dieselben Regelungen wie im Handel: kein 3-G-Nachweis, 10 m²-Regel.



COVID-19 TESTSTRASSE
in Winden am See

Mittwoch
16.00 – 19.00 Uhr
Samstag
09.00 – 13.00 Uhr
Hauptstraße 8
Gmuastodl
7092 Winden am See

Anmeldung: www.oesterreich-testet.gv.at

- **Gelbe Säcke** werden von mir **zugestellt**. Den Bedarf bitte **vorher im Gemeindeamt per Telefon (02160/8275) oder Mail bekanntgeben!** Die **Abholung** ist aber auch im Gemeindeamt möglich.
- Der **Parteienverkehr im Gemeindeamt** bleibt **bis auf weiteres noch ausgesetzt**. In **dringenden Fällen** wird **vor** einem beabsichtigten Besuch im Gemeindeamt **er**sucht, **telefonisch** mit den Bediensteten **vorweg Kontakt aufzunehmen**.

- Im **Altstoffsammelzentrum** bitte die geltenden **Coronamaßnahmen beachten** und **nach der Entsorgung das Areal sogleich verlassen!**

- In den diversen öffentlichen Gemeindefunktionen („alte“ Volksschule, „alter“ Kindergarten, Turnsaal (für Erwachsene, Vereine), Vereins- und Kulturhaus, „altes“ Feuerwehrhaus) ist der Aufenthalt für einschlägige Raumbenutzungen ab **Samstag, 12.06.2021**, wieder möglich. Mit den Verantwortlichen der Jugendräume wird noch betreffend Covid-19 Regeln Kontakt aufgenommen.

- **Kinder- und Jugendsolidaritätsfonds**
Aufgrund der besonderen, durch die COVID-19 Pandemie verursachten Krisensituation, sollen negative Auswirkungen für armuts- oder ausgrenzunggefährdete Kinder und Jugendliche, insbesondere wegen außerordentlicher finanzieller Belastung, abgefedert sowie Armut und Ausgrenzung entgegengewirkt werden. Mit dem Burgenländischer Härtefallfonds sollen Kinder und Jugendliche trotz der COVID-19 Pandemie an diversen Freizeit- und Ferienangeboten wie Ferien-camps, Schwimmkurs, teilnehmen.

Einfache Antragsabwicklung

- Antrag
- Bestätigung des Wohnsitzes im Burgenland (Hauptwohnsitz)
- Nachweis einer Anmeldung für ein Ferien- oder Freizeitangebot,
- Einkommensnachweis (der letzten drei Monate)
- In weiterer Folge vorab Ausbezahlung der Förderung (Bar oder Überweisung). Nachträgliche Vorlage der Teilnehmerbestätigung und Stichprobenkontrolle durch BVBs.

Anlaufstelle: **Bezirkshauptmannschaft Neusiedl am See**

Referat Kinder- und Jugendhilfe, Soziales
Tel.: 057 600-4299

- **Dickdarmkrebsvorsorge 2021 – Zielgruppen**

Auch dieses Jahr wieder. Es handelt sich hier um eine gesetzliche Pflichtaufgabe der ÖGK. **Zielgruppen: 40 bis 80-jährige** Personen – Geburtsjahrgänge 1941-1981

– mit Hauptwohnsitz im Burgenland.

Testzeitraum in Winden am See:

27.09. – 08.10.2021

Abgabezeitraum:

27.09. – 10.10.2021

- **Naturparkwandertage:
Welterbe Naturpark Neusiedler See –
Leithagebirge**

Wandern und Radeln zum Kirschen- & Genussmarkt am **Samstag,**

12. Juni 2021. Startzeit: 09:00 Uhr

Bahnhof Winden am See (Wanderung)

Zielpunkt der Touren ist der **Kellerplatz in Purbach**. Dort besteht die Möglichkeit

zum Einkauf am Kirschen- und Genussmarkt, ein/en Restaurant/Heurigen zu besuchen oder das Verzehren von mitgebrachten Speisen auf den Picknick- und Rastplätzen. **Rückfahrt mit öffentlichen**

Verkehrsmitteln möglich: www.oebb.at

Wegen **COVID-19** ist eine **Anmeldung unbedingt erforderlich!** **Anmeldung und Info unter: [info@neusiedlersee-](mailto:info@neusiedlersee-leithagebirge.at)**

www.oebb.at

www.oebb.at

Kirschen- und Genussmarkt von 9.00 – 14.00 Uhr.

- **TeilnehmerInnen für Pilotprojekt „Biodiversitätsmonitoring am Acker“ gesucht!**

Im neuen ÖPUL-Programm ist ab 2023 geplant, mindestens 7% der Ackerflächen als Biodiversitätsflächen anzulegen (ab einer Betriebsgröße von 2ha). Diese Förderung ist positiv für die Biodiversität. Jedoch in der Praxis oft schwierig zu verstehen. Um den Sinn dieser Fördermaßnahme nicht nur zu verstehen sondern auch selbst zu erfahren, ob und wie diese Biodiversitätsflächen funktionieren, soll ein begleitendes Monitoring – also ein Beobachten der Biodiversitätsfläche von Bäuerinnen und Bauern – umgesetzt werden. Wir suchen dazu 15 Betriebe, die bereits Ackerbiodiversitätsflächen angelegt haben und beim Pilotprojekt Biodiversitätsmonitoring am Acker mitmachen wollen! Neben tollen Unterlagen gibt es für alle, die mitmachen, eine Aufwandsentschädigung von € 57,- brutto. Weitere Informationen und Anmeldung bis 14. Juni 2021 beim Österreichischen Kuratorium für Landtechnik und Landentwicklung (ÖKL): maria.zacharias@oekl.at

• Für die Volksschulkinder werden noch **Schülerlotsen** für das Überqueren der **B50** an den **Fußgängerübergängen** gesucht. Die Lotsen erhalten eine **entsprechende Ausbildung und Schutzbekleidung** und sind **versichert**. **Interessenten bitte im Gemeindeamt melden!**

• **Flaschenentsorgung**

Es wird ersucht, die Entsorgung von Flaschen am Behälterstandort neben dem Bauhof wegen entstehenden Lärms beim Einwerfen nicht nach 21.00 Uhr durchzuführen.

• **Tourismus: Bonus-Ticket bis 30. Juni 2021 verlängert**

Bis Ende Juni erhält jeder Vollzahler ab einem Aufenthalt von drei Nächten in einem burgenländischen Betrieb € 75,- refundiert. Dies gilt für alle Personen mit Haupt- bzw. Nebenwohnsitz in Österreich. Jeder gewerbliche und private Beherbergungsbetrieb im Burgenland kann an dieser Aktion ohne vorherige Anmeldung auf freiwilliger Basis teilnehmen.

• **Volksbegehren**

Mit Ihrer Unterschrift können Sie folgenden Volksbegehren zur Einleitung verhelpfen:

„Bedingungsloses Grundeinkommen umsetzen!“

„Stoppt Leberdier-Transportqual“

„Recht auf Wohnen“

„Kauf Regional“

„Zivildienst-Volksbegehren“

„Wiedergutmachung der COVID-19-Maßnahmen“

„Black Voices“

„Impfpflicht: Notfalls JA“

„Impfpflicht: Striktes NEIN“

„Kinderrechte-Volksbegehren“

„Freiraumvolksbegehren“

„Staatsbürgerschaft für Folteropfer“

„Rücktritt Bundesregierung“

„Lieferkettengesetz Volksbegehren“

„Echte Demokratie – Volksbegehren“

„Beibehaltung Sommerzeit“

„anti-gendern Volksbegehren“

„Untersuchungsausschüsse live übertragen“

„Lebensmittelrettung statt Lebensmittelverschwendung“

„Letzte Hilfe“

„Arbeitslosengeld rauf!“

„Für uneingeschränkte Bargeldzahlung“

Unterstützungen sind online mit Bürgerkarte möglich. Wer keine besitzt, kann auch am Gemeindeamt unterschreiben.

• **Biodiversitätsflächen:** Mischblumensamen (Aurora) kann in kleineren Mengen, solange der Vorrat reicht, im Gemeindeamt bestellt werden.

• **TÜPL - Eschensterben**

Vom Kommandanten des Truppenübungsplatzes Bruckneudorf wurde mitgeteilt, dass es auf dem Truppenübungsplatz zu einem extrem beschleunigten Absterben von Eschen gekommen ist. Es ist daher erforderlich, die kranken Bäume zu entfernen, was bedeutet, dass derzeit nicht mehr alle Wanderwege benutzbar sind.

Durch bereits durchgeführte Sofortmaßnahmen ist es bis dato gelungen die beiden Radwege und einige blau markierte Wanderwege freizuschneiden, wodurch diese auch weiterhin durch die Bevölkerung genutzt werden können.


Diese Wege sind auf der anschließenden Karte dargestellt.


Die Karten der benutzbaren Rad- und Wanderwege werden laufend aktualisiert und in den Schaukästen des Bundesheeres ausgehängt.

Ebenso wird informiert sobald ein Weg wieder freigegeben ist.

Die Bevölkerung wird ersucht, die Detailinformation in den Infokästen an den Zugängen zum Truppenübungsplatz unbedingt zu beachten.

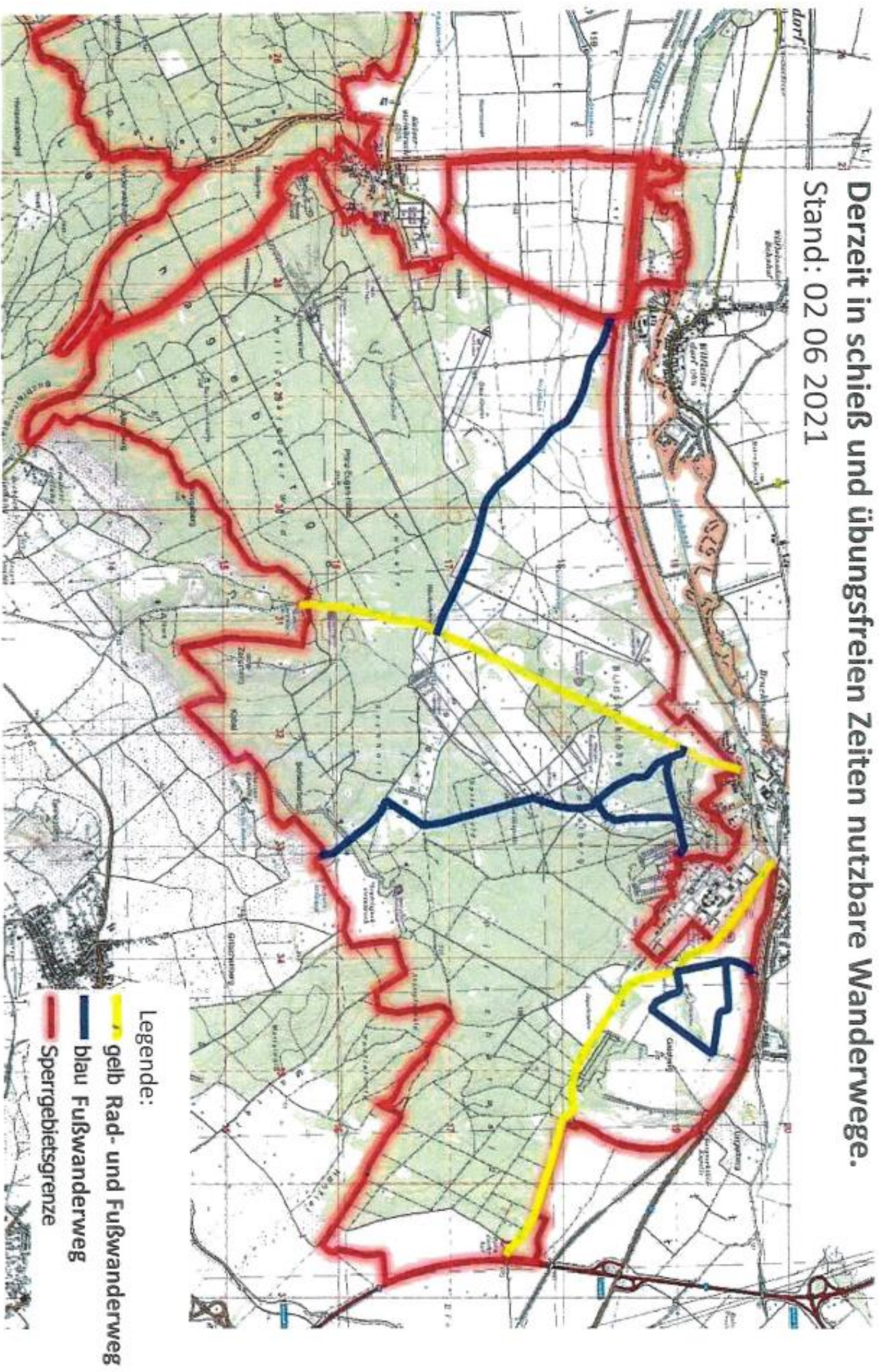
Mit freundlichen Grüßen
Ihr/Euer Bürgermeister


Erwin Preiner



Derzeit in schieß und übungsfreien Zeiten nutzbare Wanderwege.

Stand: 02 06 2021



Die derzeit gesperrten Wanderwege werden nach Beseitigung der Gefahren wieder freigegeben.